

# BITIS GABONICA RHINOCEROS

*De gabonadder*



*H. Slegers*

*Muntslagerserf 1, 6043 SM Roermond*

## ALGEMEEN

De gabonadder heeft een groot verspreidingsgebied en wordt vertegenwoordigd door *Bitis gabonica gabonica* die in Centraal- en Oost-Afrika tot Oost-Zimbabwe en in Zuid-Afrika alleen in Zululand voorkomt.

Meer naar het Westen toe wordt zij vertegenwoordigd door *Bitis gabonica rhinoceros* die zich van de nominaatvorm onderscheidt door grotere hoorntjes op de neus, die bij de nominaatvorm echter ook vaak geheel ontbreken. Tevens heeft *Bitis gabonica rhinoceros* een enkele driehoekige vlek van het oog naar de mondhoek lopen, terwijl bij de *Bitis gabonica gabonica* de vlek ook vanaf het oog naar beneden loopt (zie afbeelding in Rosi, 1988)

Deze slang komt voor in bosrijke gebieden en in aangrenzende graslandschappen waar lage struikbegroeiing voorkomt. Het is de grootste Afrikaanse addersoort, van alle gifslangen de dikste, en in het bezit van de langste giftanden. Haar voedsel bestaat uit een grote verscheidenheid aan knaagdieren, vogels en zelfs kleine apen en andere zoogdieren die de juiste maat hebben. Ook komt het voor, dat ze andere reptielen en slangen eet, maar dit gebeurt zelden en heeft als oor-

zaak dat een beweging van het slachtoffer een bijtreflex uitlokt, waarna automatisch de prooi gegeten wordt. De gemiddelde lengte ligt rond de 130 cm, maar kan zelfs meer dan 180 cm worden. Het hoofd zet zich duidelijk van de hals af en is zeer breed. Op de neus bevinden zich twee hoorntjes die echter ook kunnen ontbreken. De staart is, zoals bij alle pofadders, nogal kort, met een duidelijk verschil tussen de beide seksen. Bij het mannetje is deze  $\pm 50\%$  langer dan bij het vrouwtje. Daar het nogal moeilijk is om deze slang voor wat betreft kleur en vlekkenpatroon te beschrijven, laat ik dat liever zien aan de hand van bijgaande foto's. Hoezeer deze slang ook opvalt op een effen ondergrond, in mijn terrarium - dat voorzien is van een dikke laag dode bladeren en bosgrond - zijn ze nauwelijks waar te nemen. Door haar plumpe lichaamsbouw is zij niet in staat om actief te jagen, en derhalve bestaat haar jachttechniek uit het opwachten van prooidieren, die, zodra ze in de buurt van de kop komen, gegrepen worden. De beet volgt, voor deze plumpe slang, met een onvoorstelbare snelheid en kracht, waarbij de slang verscheidene malen haar tanden in de prooi steekt zonder deze los te laten. Een kleine prooi wordt altijd vastgehouden tot ze dood is, maar een grote weerbare prooi wordt meestal na de beet weer losgelaten, waarna de slang haar na een tijd opzoekt en verslindt

## ■ GIF

De gabonadder behoort, zoals de naam al zegt, tot de adderfamilie. Deze onderscheidt zich van andere gifslangen door de bouw van de bovenkaak waarin de giftanden zich bevinden.

De gabonadder is een solenoglyfe gifslang, d.w.z. dat de giftanden voor in de bovenkaak staan en in rust ingeklapt tegen de bovenkaak aanliggen. Bij een beet opent zij haar bek waarna zij de tanden naar voren klapt. De tanden kunnen op deze manier aanzienlijk langer worden dan bij de andere niet-solenoglyfe gifslangen. Dit heeft als voordeel, dat bij een beet het gif veel dieper in de wond geïnjecteerd kan worden. De tanden van een volwassen pofadder kunnen wel tot 45 mm lang worden, in tegenstelling tot de 5 à 6 mm lengte die de tanden van een even grote cobra meten.

Het gif is voornamelijk cytotoxisch en wordt in grote hoeveelheden geproduceerd (450 tot 600 mg), genoeg om 6 volwassenen te doden. De pofadder is ondanks haar soms 'stressig gedrag' bij storingen niet snel tot bijten te krijgen. Hierin schuilt echter het gevaar, omdat de slang, ook als ze niet agressief is, een hand van de verzorger voor een prooi aan kan zien, waarna een beet snel geplaatst is met alle gevolgen van dien. De kleinere pofaddersoorten en ook *Bitis arietans* nemen bij een storing een bepaalde houding aan waarin ze de kop naar het lichaam toetrekken in de voor de adders zo karakteristieke S-vorm. De gabonadder is eerder geneigd om te blijven liggen zoals zij ligt, en zal bij een storing alleen een luid gesis laten horen en meestal kleine zijwaartse schuddende bewegingen met haar kop maken. Zij hoeft echter niet in een S-vorm te liggen om toe te kunnen bijten: zij kan haar beet ook zijwaarts plaatsen. De ernst

van een beet hangt van veel factoren af. Bij veel beten van niet al te giftige slangen is het raadzaam eerst op vergiftigingsverschijnselen te wachten alvorens met een serumbehandeling te beginnen. Dit is echter niet raadzaam bij bijvoorbeeld mamba's en cobra's en andere dergelijke slangen. Het komt namelijk ook voor, dat gifslangen bijten zonder gif te injecteren (iets wat mij is overkomen met een 60 cm lange *Agkistrodon piscivorus*). Bij een pofadderbeet laten de gevolgen echter nooit lang op zich wachten: direct na de beet ondervindt men al een hevige pijn op de plaats van de beet, een pijn die zich snel uitbreidt. Een beet van deze slang is uitermate pijnlijk door de weefsel- en bloedafbrekende bestanddelen in het gif. Hierdoor ontstaan grote zwellingen en oedemen, die naast de vernietiging van de rode bloedlichaampjes, een enorm bloed- en vochtverlies veroor-

*Gaboon adder, detail van de kop*

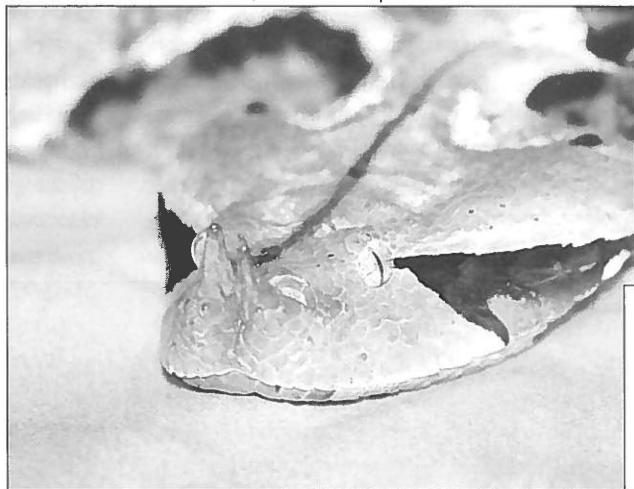


Photo: H. Slegers

zaken, waardoor het slachtoffer vaak in een schoktoestand geraakt.

Een belangrijk onderdeel in de behandeling bij een pofadderbeet is dan ook het verlies van vocht tegen te gaan door

veel vocht in de vorm van infusen toe te dienen. In een later stadium ontstaat tevens vaak necrose die grote littekens en zelfs amputaties tot gevolg kan hebben. Zelfs met een behandeling met grote hoeveelheden serum blijft de beet van deze slang zeer gevaarlijk. Statistisch gezien zijn er maar weinig meldingen van ziekenhuisopnames van slachtoffers van de gabonadder in Afrika. Dit komt onder andere, doordat zij daar voorkomt waar weinig mensen leven, en door het feit dat zij op tijd 'waarschuwt' en niet erg agressief is. Ook wel door het feit, dat, als een beet toch plaatsvindt door een 'kwade' gabonadder, er dermate veel gif van een behoorlijke sterkte ingespoten wordt, dat het slachtoffer kort daarna overlijdt, zodat een ziekenhuisopname overbodig is. Tevens vinden zulke beten veelal plaats in gebieden waar nauwelijks medische verzorging in de buurt is. Verder spelen de gezondheid en de leeftijd van het slachtoffer alsmede de plaats waar hij gebeten wordt een grote rol. Ook de grootte van de slang en de diepte van de beet zijn erg belangrijk, omdat een grote slang meer gif dieper injecteert dan een kleine slang. Het trekken van de gitan-

*Bitis gabonica rhinoceros, na vervelling*



Photo: H. Stegers



Photo: H. Stegers

*Bitis gabonica rhinoceros, voor vervelling*

den heeft, naast dat het een vorm van dierenmishandeling is, geen enkele zin, omdat kort daarna de volgende tand zich opricht die dan ook direct inzetbaar is. Het gif van de slang komt goed van pas bij de verdediging tegen vijanden, maar is in hoofdzaak bedoeld voor het vangen en doden van de prooi. Het speelt ook een grote rol in de spijsvertering, omdat het de prooi van binnenuit min of meer oplost. Een door een pofadder gebeten prooi die niet gegeten wordt, zal veel sneller tot ontbinding overgaan dan een andere dode prooi.

## ■ VERZORGING

Vaak hoor ik van liefhebbers, dat een paar weken na aankoop de pofadders sterven zonder dat ze er ziek uit hebben gezien. Het probleem van deze slang is de zeer slechte verzorging die ze bij de vanger ondergaan, en de stress die ze daar oplopen. Veel pofadders hebben achter de kop smalle littekens van de vangstrop die uit angst voor de slang nogal hard wordt aange-

trokken. Hierdoor ontstaan vaak beschadigingen aan hals, slokdarm en luchtpijp. Doordat de slang weinig beweegt vindt zij ook vaak de waterbak (indien al aanwezig) niet. Hierdoor lijden pofadders vaak aan uitdroging. Daarom is het zeer belangrijk, dat de dieren na aanschaf langdurig in een lauwwarm bad geplaatst worden en zo de mogelijkheid hebben om te kunnen drinken.

Verder is het vaak moeilijk te zien of een adder mager is, doordat ze zich veelal opblaast wanneer ze gestoord wordt. In ieder geval mag ze geen scherpe rug hebben. Na aanschaf moet het dier minstens twee weken met rust gelaten worden, liefst bij een temp van  $\pm 28^{\circ}\text{C}$  overdag en 22 tot  $24^{\circ}\text{C}$  's nachts. Een gezonde pofadder zal geen problemen geven met de voeding en zal dode en levende prooien eten, waarbij men merkt dat haar eetlust enorm kan zijn. Een niet-etende pofadder moet men na een poging weer een week met rust laten en het daarna nog eens proberen. Blijft zij weigeren na herhaalde pogingen, dan kan men haar op een betrekkelijk veilige manier zonder haar veel te storen onder lichte dwang toch aan het eten krijgen. Men neemt een dode prooi (liefst een rat) en duwt deze met een lange pincet (bij een grote pofadder minstens 40 à 50 cm) zachtjes tussen de lippen van de slang. De pofadder zal misschien niet direct grijpen, maar na een paar keer duwen zal ze vrijwel altijd in de dode rat bijten en hem ook vasthouden. Hierna gaat de slang gewoonlijk de prooi eten, en zal men zien dat verdere voedingen geen problemen meer geven.

Een voordeel van het met dode prooien voeren is, dat men gemakkelijk een wormkuur kan toedienen. Hiermee komen we dan bij het volgende probleem dat vaak voorkomt bij importdieren, namelijk parasieten. Mijn eerste gabonadders die ik zo'n tien jaar geleden verwierf, zijn twee weken na aankoop bij een handelaar gestorven aan longwormen. Later kreeg ik twee *Bitis nasicornis* die zodanig besmet waren met spoelwormen en nematoden, dat ze meer dood dan

levend waren toen ik ze kreeg. Pas na een jaar begonnen ze een beetje vaste ontlasting te krijgen.

De gabonadders die ik momenteel heb waren zwaar besmet met lintworm en spoelworm (wormen van 16 cm zaten in de ontlasting). Twee weken na aankomst heb ik ze preventief ontwormd met Vermox. Dit is een breedspectrum-ontwormingsmiddel dat echter niet werkzaam is tegen lintworm. Weer twee weken daarna heb ik ze ontwormd met flubenol dat wel werkzaam is tegen lintworm. Hierna heb ik geen wormen meer aangetroffen in de ontlasting. Beide wormkuren hebben als voordeel, dat ze bij normaal gebruik niet overgedoseerd kunnen worden.

De dieren waren wildvangexemplaren die door een handelaar uit Oostenrijk geïmporteerd waren. Daar deze dieren een schenking waren, kreeg ik ze pas te zien toen ik ze thuis uitpakte. De eerste aanblik was een ware schok voor me. De kleur van beide dieren was vaal donkerbruin, waarin amper een vlekkenpatroon was waar te nemen. Zelden had ik zulke lelijke slangen gezien en mijn teleurstelling was dan ook groot. Maar ik had ze nu eenmaal en besloot er dan ook maar het beste van te maken. Ik gaf ze dus een bad en beide wormkuren en bracht ze aan het eten met behulp van bovengenoemde methode. Vooral het vrouwtje ontloopte zich als een ware vuilnisbak waar ik elke prooi in kan stoppen. Een keer heb ik haar 6 volwassen ratten gevoerd en diezelfde dag nog een volwassen houtduif die ik langs de autoweg vond (verkeersslachtoffer).

Tijdens de maaltijd laten de slangen zich totaal niet storen en eten zelfs door als men eventuele bladeren en takjes die met de prooi mee naar binnen gaan er met een pincet weer uittrekt. Het voedsel verteert snel en regelmatig vind ik tanden in de ontlasting (in een jaar tijd 7 stuks van het vrouwtje en 6 van het mannetje). Na 5 maanden begonnen de ogen van het vrouwtje te verkleuren en 14 dagen daarna pas vervelde ze. Het was een verschil van dag en nacht tus-

sen het dier vóór en ná de vervelling, een ware metamorfose. Het dier was mooier dan alle pofadders die ik tot dusver gehad had. Ook het mannetje, dat 2 maanden later vervelde, werd aanzienlijk mooier (zie foto's). Het vrouwtje meet nu 153 cm en het mannetje 136 cm.

Een goede methode om een gabonadder te meten is de volgende: men meet één of meer van de langwerpige rechthoeken op de rug van de slang, waarna men die na een vervelling vergelijkt met dezelfde vlek(ken) op de afgestroopte huid (een gezonde pofadder vervelt altijd aan één stuk). Wanneer men de huid binnenstebuiten gekeerd heeft en dan op een plat vlak legt zonder uit te rekken, dan blijkt dat de maten vrij nauwkeurig overeenkomen.

#### ■ VOORTPLANTING

De jongen worden laat in de zomer geboren, na een dracht van wel 12 maanden (Bill Branch, persoonlijke mededeling). Dit is mijns inziens te wijten aan het feit, dat de vrouwtjes levende spermacellen kunnen opslaan zoals het wel meer bij reptielen voorkomt en dan in een gunstige tijd de bevruchting laten plaatsvinden. In gevangenschap duurt de dracht over het algemeen veel korter. De paring vindt meestal plaats vanaf augustus tot december, waarna de jongen rond maart het daglicht mogen aanschouwen, afhankelijk van de datum waarop de eigenlijke bevruchting heeft plaatsgevonden. Het aantal jongen kan bij grote exemplaren tot wel 60 stuks oplopen die ongeveer tussen de 25 en de 35 cm lang zijn.

#### ■ SLOT

Wie ooit een volwassen gabonadder in levende lijve gezien heeft, zal het met mij eens zijn, dat het een zeer indrukwekkende verschijning is van een ongekende schoonheid die men niet gauw vergeet. Dit moet echter niet het enige criterium zijn om zo'n slang te kopen. Men dient zich ervan bewust te zijn, dat de gabonadder tot de dodelijkste slangen ter wereld behoort, iets wat ook terdege bekend moet zijn bij de medebewoners. Ook moet men afzien van de aanschaf als men bang is voor deze dieren. Door angst zal men vaak de verkeerde handelingen verrichten of nalatig zijn in

de verzorging. Een houder van gabonadders dient respect te hebben voor zijn dieren, respect dat ervoor zorgt dat hij zeer voorzichtig met zijn dieren omgaat, zodat hij geen onnodige risico's neemt.

Zelf ben ik verscheidene malen gebeten (met vergiftigingsverschijnselen) door *Trimeresures albolabris* en al deze keren was dat te wijten aan mijn eigen onzorgvuldig handelen. Wanneer men de veiligheid goed in acht neemt en gifslangen daar plaatst waar geen kinderen en andere huisdieren kunnen komen, en als men afsluitbare terraria neemt, dan kan het houden van deze slangen een mooie hobby zijn waar men veel plezier aan beleeft.

*Wij danken de heer T. Staas voor het ter beschikking stellen van de gabonadders.*

#### ■ LITERATUUR

Rose, R. (1988). *Kweek in gevangenschap van Bitis gabonica rhinoceros*. *Litteratura Serpentina* 8 (4): 186-193